



Episode # 5 « Oiseau Mouche »

Textes, mise en scène et scénographie : **Christophe Piret**
Avec **Florence Decourcelle, Thierry Dupont, Thomas Frémaux, Hervé Lemeunier, Valérie Vincent.**

Musique et création sonore : **Benjamin Delvalle**
Assistante à la mise en scène : **Delphine Bonnaud**
Construction : **Grégoire Chombard**
Création lumière, régie : **Frédéric Notteau**

Production **Compagnie de l'Oiseau-Mouche** et **théâtre de chambre**, coproduction **Equinoxe, Scène nationale de Châteauroux.**

**THEATRE
DE-CHAMBRE**

COMPAGNIE DE
**OISEAU
MOUCHE**
BOURNAIS

SOMMAIRE

Note d'intention.....	3
Présentation et fonctionnement.....	4
Episode # 5 «Oiseau-Mouche ».....	5
L'équipe artistique.....	7
Le Théâtre de Chambre.....	10
La Compagnie de l'Oiseau-Mouche.....	11
Calendrier.....	12
Contact et informations pratiques.....	13



Note d'intention

Au milieu d'un espace vide, des containers en bois.

Attente d'un déménageur ?

Partance pour un voyage ?

Clignement des yeux comme un enfant qui regarde une boîte. Et la vie naît. Le monde sort de là.

Le Monde surgissait des petites maisons ouvrières du quartier où j'habitais. Les maisons faisaient le Monde. Le ventre du Monde était les maisons.

Avec **Dans ma maison**, je voudrais continuer à explorer la parole ordinaire par le biais de l'enfance, de mon enfance.

La première image qui me vient est celle d'un grenier dans lequel il y avait de grandes boîtes. Etaient-elles grandes ? Etaient-elles si grandes ? Je ne sais pas.

J'ai le souvenir de voyages incroyables à travers la vie des êtres que j'ai rencontrés.

Mon grand-père maternel d'abord, qui m'emmenait « chez lui », en Belgique. On partait à vélo par la campagne, et à un moment donné, il me disait : « Voilà ça y est. Tu es en Belgique ».

J'avais l'impression que c'était lui qui faisait la frontière parce que je ne la voyais pas.

Mon premier voyage en Italie, cinq portes à côté de chez moi, dans une famille italienne où j'ai mangé de la pizza pour la première fois.

Mon voyage en Pologne chez mon voisin de derrière le jardin.

J'ai dû aussi naviguer dans le patois, le chtimi qu'on ne pratiquait qu'en cachette.

Le quartier populaire dans lequel je vivais emmenait en voyage autant qu'il pouvait révéler de temps à autre les crispations des communautés.

Chaque boîte a le parfum des voyages de l'enfance et des langues que je ne comprenais pas et dont j'ai cru percevoir les espaces sensibles.

Ces boîtes deviennent véhicules des images et des êtres, des intérieurs et des secrets, des maisons et des greniers.

Quand elles auront eu une existence propre, je les rassemblerai pour les faire vivre ensemble, pour inventer leur proximité, pour regarder d'un tout petit peu plus loin les boîtes rangées dans les greniers ou les caves de nos enfances.

Christophe Piret

Présentation et fonctionnement

Dans la continuité des caravanes de « *Mariages (conversations privées)* », le précédent spectacle du Théâtre de Chambre, les boîtes de *Dans ma maison* offrent un espace de représentation intime qui propose au spectateur une expérience au plus proche des êtres. Créées avec des équipes de diverses nationalités, elles sont le fruit de rencontres humaines et artistiques avec les comédiens de *Nord*, de *Brussels station*, de *Moscou translation* et avec l'équipe du Teatro delle Ariette pour *Italie*.

Les couples de personnages de *Dans ma maison* nous emmènent dans des voyages intérieurs aux confins du rêve et du quotidien.

Pensée collectivement mais conçue comme une entité indépendante, chaque boîte constitue un moment singulier pour une petite jauge.

Ensemble elles forment un tout, à l'image des quartiers populaires qui accueillent des familles provenant de différents endroits d'Europe et d'ailleurs, dans lesquels se bâtissent une vie collective, un métissage des habitudes.



Les boîtes peuvent être présentées ensemble ou séparément, sur un plateau de théâtre comme dans une cour, dans un hall d'usine comme dans un hangar.

Les 90 spectateurs sont assis tout autour de la boîte.

Puis nous les invitons à partager notre soupe.

Le « deuxième acte » est une invitation à manger autour d'une table.

Boîtes « Italie » et « Moscou translation » à Calais, grande halle, mars 2008

A ce jour, quatre boîtes ont été construites :

Episode 1 « Nord »

Episode 2 « Italie »

Episode 3 « Brussels station »

Episode 4 « Moscou Translation »

L'Episode 5 s'écrit avec les comédiens de la Compagnie de l'Oiseau-Mouche.

A terme, toutes les boîtes seront rassemblées pour une dernière étape de travail qui construira le « *voisinage* » de celles-ci, la cohabitation des univers.

Episode # 5 « Oiseau-Mouche »

Après l'Italie, la Belgique, l'Allemagne, la Russie... l'Oiseau Mouche.
Je retrouve son peuple. L'endroit de ce peuple. Avec évidence.
Les acteurs de cette compagnie sont un monde.
Ce sont des vies installées à un endroit devenu monde.
J'ai la sensation d'un peuple en marche qui s'est arrêté quelque part pour bâtir.
Et construire une langue propre pour une union sacrée. Avec toutes les difficultés ordinaires
et extraordinaires que rencontre un peuple qui veut se construire.
Ils sont mes voisins.
Avec cinq d'entre eux, nous avons décidé de nous bâtir un voyage.
De sauter par la fenêtre pour passer des frontières.
Nous avons beaucoup parlé de nos vies, des endroits par où nous viennent les rires, des
endroits par où nous sont venus les blessures, des endroits de nos désirs et des endroits
des anges qui passent.
Et nous avons rêvé à des « moyens de transports ».
A des jeux qui donnent de l'air et des routes ouvertes.
Nous avons eu envie d'inventer notre nouvelle maison de A jusqu'à Z. De la bâtir avec des
« matériaux récupérés ».
D'en recréer les sens et les fonctions.
De nous amuser des bric-à-brac de nos vies en toute liberté.

L'histoire :

Sur scène, cinq acteurs, un musicien et cinq boîtes.
Cinq containers mobiles.
Comme une maison qui se réinvente.
Avec son salon, ses chambres, son jardin, sa terrasse avec vue sur les étoiles...
Mais cette architecture varie au gré des jeux. Des désirs de liberté.
Tout est possible dans ce conte de la vie ordinaire.
Les frontières se déplacent à l'envi.
Les corps jouent avec leurs limites. Leurs fêlures.
Les langages s'amuse de leurs dérives. De leurs fractures.
Des mondes se mêlent.
Des langues s'inventent.
La pluie tombe pour mouiller les visages.
Un étrange avion prend un temps infini dans l'élan de son décollage.
Une fleur crache sa rosée pour laver la sueur des peaux.
Et dans une odeur de chocolat,
De musiques créées et jouées en direct pour ce temps-là,
Des fragments d'existences se révèlent comme autant de cadeaux.
Des rêves se révèlent comme la fève d'un gâteau.
Des histoires d'amour se tissent pour se donner l'occasion de s'inventer un bal.
Une fête.
Une fête qui met sans concession les têtes à l'envers.

Extrait 1

(Thierry)

Avoir une peau de chien noir
Avec des poils doux et lisses
C'est fait pour les caresses
Les peaux de chiens noirs

Je veux être un chien noir bleu
Pour sentir toutes les mains
Qui caressent les chiens noirs bleus
Je veux plein de caresses en dessous du cou

(...)

Un jour je serai une vieille grand-mère ridée
C'est comme ça
On devient toujours des vieilles grands-mères ridées
Des Indiennes sous la pluie

Extrait 2

(Florence)

Dans ma maison
Commencer par de la douceur
Donc commencer par du chocolat
Par une odeur qui donne du calme
Qui te fait oublier les os qui se tordent
Il y a des odeurs qui soignent les douleurs



© Véronique Vercheval

L'équipe artistique

Florence Decourcelle est comédienne et danseuse à la Compagnie de l'Oiseau-Mouche depuis 1998. Dès son arrivée, elle se voit proposer un rôle dans **Personnages**, d'après **Six personnages en quête d'auteur** de Luigi Pirandello, mis en scène par Antonio Vigano et Julie Stanzak.

Elle multiplie ensuite les collaborations artistiques, se fondant avec plaisir dans les esthétiques variées des metteurs en scène qui l'invitent à rejoindre leur projet de création.

Elle a porté des textes classiques (**Phèdre et Hippolyte**, de Jean Racine, mis en scène par Sylvie Reteuna en 2004...) et des écritures contemporaines (par exemple **Lapin LAPIN** de Coline Serreau, mis en scène par Paul Laurent en 1999 ou **Dans ma maison, Episode # 5 « Oiseau Mouche »** de Christophe Piret, 2009), en passant par des auteurs qui ont marqué le XXème siècle comme Bertolt Brecht, avec **La Mère**, mis en scène par Françoise Delrue, dont elle garde une empreinte forte. Elle a aussi été marquée par son expérience dans **Bintou**, de Koffi Kwahulé, mis en scène par Vincent Goethals, qui traite de la question délicate de l'excision.

Florence Decourcelle a également pris part à deux créations abordant des sujets mythologiques, qu'elle affectionne particulièrement : **Le Labyrinthe**, mis en scène par Jean-Michel Rabeux et Sylvie Reteuna en 2000 et **Une Odyssée**, d'après Homère, mis en scène par Christophe Bihel en 2008.

Elle est sensible à l'écho que les spectacles dans lesquels elle joue crée avec notre société contemporaine, la vie d'aujourd'hui.

En 2011, elle s'approprié avec enthousiasme l'écriture foisonnante de Valère Novarina, en participant au trente-septième spectacle de la Compagnie de l'Oiseau-Mouche : **Sortir du corps**, mis en scène par Cédric Orain.

Benjamin Delvalle : musicien multiinstrumentiste (guitare, basse, batterie et bricolage avec tout ce qui peut sonner) compositeur, arrangeur, interprète et réalisateur pour de nombreux groupes et projets musicaux. Il participe à plus de 500 concerts en France et à l'étranger avec les groupes RueTabacGars, Lunalost, Tactilbox, Rodrigue, Catch... Il effectue également de nombreuses premières parties: Jean-Louis Aubert, Venus, Phoebe, Killdeer, Faudel, Kent, Clarika, TriYann, Matmatah, Marcel et son orchestre...

En illustration sonore ou en création ambiophonique, il collabore avec de nombreux artistes français et européens pour des spectacles de théâtre, de danse, des films, des expositions d'artistes plasticiens (Compagnie théâtre de chambre, Compagnie Interlude TO, Compagnie des Voyageurs, Compagnie des docks, Lille 2004...).



Thierry Dupont : Après quelques expériences artistiques en Belgique, dans les domaines du théâtre et de la danse, Thierry Dupont intègre la compagnie de l'Oiseau-Mouche en 1990, à l'âge de 20 ans. Il est immédiatement invité à participer à des projets de créations, et enchaîne les spectacles : **Aube**, mis en scène par Christian Vasseur, **Finir, Finir Encore...** et **Dramaticules** de Samuel Beckett, puis **All ze world**, tous trois mis en scène par Stéphane Verrue.

En 1993, sa rencontre avec François Cervantès sur **Un Chemin Oublié** marque le jeune acteur. La recherche proposée par le metteur en scène, favorisant l'implication des comédiens autour de temps d'improvisation, offre à Thierry Dupont un cadre d'épanouissement et de progression porteur.

Il est ensuite interprète dans **Personnages**, d'après **Six personnages en quête d'auteur** de Luigi Pirandello, mis en scène par Antonio Vigano et chorégraphié par Julie Stanzak, et dans **Lapin LAPIN**, de Coline Serreau, mis en scène par Paul Laurent.

En 2000, naît une complicité artistique intense avec Sylvie Reteuna, dont l'esthétique et la



méthode de travail sont en adéquation avec la sensibilité du comédien. Ils collaboreront autour des trois créations mises en scène par l'artiste avec la Compagnie de l'Oiseau-Mouche : **Le Labyrinthe** en 2000 – spectacle co-mis en scène par Jean-Michel Rabeux –, **Phèdre et Hippolyte** de Jean Racine en 2004 et **Le Roi Lear** de William Shakespeare en 2006.

Thierry Dupont joue également dans **L'Enfant de la Jungle** (2005) et **Une Odyssée** (2008), mis en scène par Christophe Bihel.

En 2009, aboutit un projet de longue date, mis en scène par Christophe Piret : **Dans ma maison # 5 « Oiseau Mouche »**. Thierry Dupont s'épanouit dans l'univers intime de l'artiste, qui crée un espace propice à l'invention de langues, au déploiement de ses compétences de chanteur. L'envie de poursuivre l'aventure sur un projet musical avec Benjamin Delvalle, musicien participant au spectacle, devient évidence. Le concert **Sinyaya Kozha (Une peau bleue)** est ainsi créé en 2011. En 2012, Thierry Dupont jouera dans le prochain spectacle du théâtre de chambre – 232 U mis en scène par Christophe Piret, **Une histoire dite par un idiot**. Cette création ouvrira le comédien à d'autres dialogues artistiques avec des artistes extérieurs à la compagnie.

Thomas Frémaux arrive à la Compagnie de l'Oiseau-Mouche en 2006, à l'âge de 26 ans. Il n'a aucun bagage de pratique artistique, mais porte une envie tenace et ancienne de découvrir le théâtre.

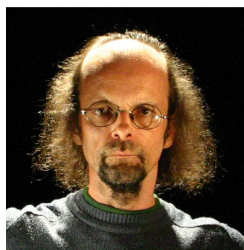
Il participe à de multiples stages professionnels dirigés par Christine Le Berre, Pascaline Verrier, Nieke Swennen, Jean-Michel Rabeux, David Bobee, Cyril Viallon, entre autres. Du théâtre à la danse, en passant par le théâtre d'objets, il se forme avec



enthousiasme et une ouverture à tous les horizons artistiques. Il garde un souvenir particulier d'un atelier dirigé par Olivier Derousseau, **Le Cœur sur la main**. S'appuyant sur des textes qui abordent des sujets de société (les émeutes de jeunes en révolte, la malbouffe...), ce travail amène Thomas Frémaux à affirmer un goût pour la parole, la mise en mots.

En 2009, il vit sa première expérience de création avec **Dans ma maison # 5 « Oiseau Mouche »**, dont Christophe Piret signe le texte et la mise en scène. Cette étape importante permet à l'acteur de s'affirmer sur le plateau et de s'aguerrir à la prise de parole. L'écriture de Christophe Piret, porteuse d'une poésie intime nourrie d'humain, est source d'épanouissement sur le plan artistique.

Parallèlement, Thomas Frémaux poursuit les rencontres avec des artistes de tous bords. Il travaille l'objet avec Denis Athimon et Julien Mellano, explore le rapport au corps avec Pascaline Verrier et Christian Rizzo, entre autres. Désirant approfondir l'approche du texte, il ne se ferme à aucune discipline, et cultive le plaisir de partager son parcours d'interprète avec ses partenaires au plateau.



Hervé Lemeunier : Le goût prononcé d'Hervé Lemeunier pour la culture sous toutes ses formes, notamment la lecture, l'écriture et le cinéma, le conduit à rejoindre la Compagnie de l'Oiseau-Mouche en 1995. Avidé de se former auprès de multiples artistes, il débute sa carrière de manière atypique, par trois coproductions de la compagnie : **La Foi, l'Espérance et la Charité** et **Tête de Poulet** avec Théâtre en scène (mise en scène de Vincent Goethals et David Conti), **Le cas Gaspard Meyer** avec Théâtre Octobre (mise en scène de

Didier Kerckaert).

En 1998, son rôle de père de famille désargenté dans **Lapin LAPIN**, mis en scène par Paul Laurent, lui permet d'asseoir ses compétences d'acteur professionnel. Ce processus se poursuit en 2001 avec **Bintou**, de Koffi Kwahule, mis en scène par Vincent Goethals. Pour interpréter l'Oncle Drissa, un être ignoble et violent, il travaille sur l'identité du personnage, cherche sa vérité pour la rendre le plus fidèlement possible, tout en y prenant plaisir. Parallèlement à ces créations, Hervé Lemeunier développe de fortes affinités artistiques avec Olivier Desrousseau, qui se concrétisent par plusieurs ateliers, lectures et courts

métrages.

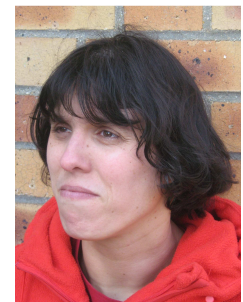
En 2005, Christophe Bihel lui propose de jouer Tabac dans **L'Enfant de la Jungle**. La complicité qui lie les deux artistes entraîne une seconde collaboration : Hervé Lemeunier interprète Ulysse dans **Une Odyssée**, dont Christophe Bihel signe l'adaptation et la mise en scène. Il travaille également avec Françoise Delrue (**La Mère**, de Bertolt Brecht) et Christophe Piret (**Dans ma maison, #5 « Oiseau Mouche »**).

En 2010, il entame un chantier de création avec Christian Rizzo, chorégraphe associé à l'Opéra de Lille. Ce projet, qui place le corps au centre de la recherche, éveille de nouvelles envies chez l'acteur. Habitué au théâtre de texte, il voit en cette expérience la perspective de trouver un autre langage pour partager des émotions, des idées.

Christophe Piret : Metteur en scène de la compagnie théâtre de chambre, Christophe Piret travaille dans l'Avesnois, au sud du département du Nord. Les bricolages de la vie, les rencontres au bord de l'ordinaire, les personnages qui vivent dans la rue d'à côté, ou dans celle d'un peu plus loin, les tricotages du quotidien, les lieux presque improbables pour le théâtre... sont les ingrédients principaux de la cuisine de son théâtre.

A chacune de ses créations, Christophe Piret s'interroge sur le lieu de représentation, ce qui le conduit à jouer dans des endroits tels des usines (**Le temps est à la pluie**), des trains (**Croisements**), des aéroports (**L'Opéra du Gueux**),... Et les lieux deviennent des supports fondamentaux des scénographies.

Valérie Vincent est comédienne et danseuse à la Compagnie de l'Oiseau-Mouche depuis 1997. A seulement 21 ans, elle rencontre Antonio Viganò et Julie Stanzak, qui lui proposent de jouer dans **Personnages**, d'après **Six Personnages en quête d'auteur** de Luigi Pirandello. Le spectacle connaît un vif succès en France et à l'étranger, permettant à la jeune comédienne de s'épanouir sur les routes de tournée. Elle apprend à trouver et retrouver la fraîcheur d'un rôle investi chaque soir pendant de longues périodes.



Elle collabore ensuite avec Paul Laurent qui la met en scène dans **Lapin LAPIN** de Coline Serreau en 1999, puis avec Jean-Michel Rabeux et Sylvie Reteuna sur **Le Labyrinthe** en 2000. Elle garde de cette création le souvenir d'un apprentissage ardu et porteur quant à l'engagement du corps sur le plateau. Elle retrouve Sylvie Reteuna en 2004 avec **Phèdre et Hippolyte**, première pièce en vers de l'Oiseau-Mouche, dans laquelle elle incarne Ismène. Elle accorde beaucoup d'importance au travail préalable d'appréhension et de compréhension du texte, et se sent petit à petit à l'aise dans l'interprétation de ce texte en alexandrins.

Entre temps, en 2001, elle joue dans **Bintou** de Koffi Kwahulé, sous la direction de Vincent Goethals. Son rôle de mère démunie face à la violence que subit sa fille, brimée dans son désir de liberté, la marque profondément.

En 2005, elle participe à **Et six Gisèle(s)**, chorégraphié par Cyril Viallon. Elle se plaît à approfondir son approche de la danse contemporaine dans l'univers jubilatoire de cet artiste. Puis, elle travaille avec Françoise Delrue (**La Mère** de Bertolt Brecht), Christophe Bihel (**Une Odyssée**) et Christophe Piret (**Dans ma maison # 5 « Oiseau Mouche »**). Avec enthousiasme, elle se met au service de chaque histoire pour la donner au public.

En 2008 et en 2010, elle crée deux spectacles déambulatoires : **Dans ces moments**, mis en scène par Nicolas Lehnebach et **Aujourd'hui, en m'habillant, je me suis vue nue dans le miroir sans le faire exprès**, d'après **Avant / Après** de Roland Schimmelpfennig, mis en scène par Aude Denis. Ces petites formes hors les murs l'amènent à réinventer son rapport aux spectateurs, qu'elle travaille dans l'intimité et la proximité.

Le Théâtre de Chambre

est implanté à **Aulnoye-Aymeries** (59)

Il est très engagé sur son territoire d'implantation et mène depuis une dizaine d'années des actions militantes et artistiques de différentes natures avec des populations les plus diverses.

Il met en pratique son travail dans des endroits comme les prisons, les usines, les places des villages, les lycées...

Il milite pour une redéfinition de la décentralisation et une approche nouvelle des développements culturels sur les territoires.

Il est installé dans une ancienne gare de triage dans une ZAE appelée **la Florentine**. C'est un lieu de fabrique mais aussi un quai de départ et d'accueil pour le passage d'autres frontières régionales ou nationales.

Ses spectacles s'inspirent de la parole et des tragédies ordinaires, intégrant fréquemment des gens dont le métier n'est pas d'être comédien.

Les comédiens qui travaillent avec la compagnie ne sont jamais engagés pour leur capacité à interpréter, leur virtuosité à devenir quelqu'un d'autre, mais pour les êtres qu'ils sont, pour tout ce vivant qui les fait.

Quand nous travaillons nous parlons beaucoup de nos vies.

L'écriture s'infléchit au fur et à mesure des dialogues pour prendre en compte et composer avec ce qui fait leur singularité.

« Dans ma maison », comme « Mariages » posent toujours la question du lieu de représentation.

On aime se dire que cela pourrait être n'importe où.

Les spectacles voyagent en France et en Europe.

Parfois les scénographies sont uniques, n'appartiennent qu'à un lieu, qu'à une aventure éphémère liée à l'endroit de la représentation.

Il est important pour la compagnie de pouvoir sortir des lieux habituels de représentation sans s'en interdire l'accès.

Le théâtre de chambre est constitué en association et tient beaucoup à l'échange et à la vie associative.

Une cinquantaine de bénévoles, membres de l'association, participent activement à l'élaboration et à la mise en place des projets.



Les bureaux et atelier du théâtre de chambre à Aulnoye-Aymeries, ancienne tour d'aiguillage de la SNCF

**THEATRE
DE CHAMBRE**

Président de l'association : Laurent Heitz

Direction artistique : Christophe Piret

Administration/Production : Pierre Laly – +33 (0)6 20 39 84 47

Relations Publiques : Lucie Commerman – +33 (0)6 15 20 54 19

Soutiens : Le Théâtre de Chambre est compagnie conventionnée avec la DRAC Nord-Pas-de-Calais, et reçoit le soutien du Conseil Régional Nord-Pas de Calais, du Conseil Général du Nord, de l'Agglomération Maubeuge Val de Sambre, de la Ville d'Aulnoye-Aymeries.

La Compagnie de l'Oiseau-Mouche

La Compagnie de l'Oiseau-Mouche est une troupe permanente qui compte vingt-trois comédiens, personnes en situation de handicap mental.

A ce jour, ce projet demeure unique en France. En effet si des expériences concluantes dans le domaine de la création artistique ont été menées avec des personnes adultes handicapées, elles sont pour la plupart à l'initiative de metteurs en scènes isolés et ont rarement accès aux circuits de diffusion professionnels.

Les formes artistiques produites par la Compagnie de l'Oiseau-Mouche sont originales et souvent inclassables, elles travaillent à la marge et le corps y occupe une place prépondérante. Le théâtre revendiqué est un théâtre porteur de singularité et de différence qui s'adresse à l'humain. Chaque création est le fruit d'une rencontre entre un artiste invité et les comédiens de l'Oiseau-Mouche qu'il a choisi d'impliquer dans une aventure commune. La liste de ces artistes compagnons de route est longue, mais on peut entre autres citer : Wladyslaw Znokko, Gilles Defacques, Stéphane Verrue, François Cervantes, Claire Dancoisne, Antonio Vigano, Jean-Michel Rabeux, Vincent Goethals, Sylvie Reteuna, Cyril Viallon, Christophe Bihel ou Françoise Delrue.

Le répertoire de la compagnie compte actuellement trente-trois spectacles, qu'elle a joués en France mais aussi en Italie, Allemagne, Suisse, Espagne, Canada ou Pérou...

Depuis juin 2001, la compagnie est installée au Théâtre de l'Oiseau-Mouche/le Garage, situé 28 avenue des Nations Unies à Roubaix. Ce lieu, doté de studios, d'un restaurant, de deux salles de répétitions et d'une grande salle de spectacle, a été imaginé par et pour la Compagnie de l'Oiseau-Mouche.

Avant tout lieu de création et de recherche théâtrale, le Théâtre de l'Oiseau-Mouche s'ouvre chaque saison à d'autres équipes artistiques disposées à s'engager dans un partenariat actif avec la compagnie. Ces périodes de résidence sont pensées en trois volets : temps de travail partagé entre nos compagnies, mise à disposition d'un espace de répétition pour trois semaines minimum et rapport au public à travers des actions de sensibilisation et des ateliers menés de concert avec les comédiens de l'Oiseau-Mouche, en accompagnement du spectacle accueilli.



Le Théâtre de l'Oiseau-Mouche/Le Garage.



Soutiens : La Compagnie de l'Oiseau-Mouche est subventionnée par la Direction Départementale des Affaires sanitaires et Sociales du Nord, la Direction Régionale des Affaires Culturelles du Nord-Pas de Calais, le Conseil Régional du Nord-Pas de Calais, le Conseil général du Nord, la Ville de Roubaix.

Calendrier 2011-2012

28 octobre 2011 : Salle des Sports, Escautpont

11 et 12 novembre 2011 : Le Channel, Scène nationale de Calais

6 mars 2012 : Espace Culturel Le Coléo, Pontcharra

Contact et informations pratiques

COMPAGNIE DE L'OISEAU-MOUCHE

Directeur
Stéphane Frimat

Responsable du Pôle développement
Cécile Teurlay

138 Grande Rue 59100 Roubaix (France)
Tél. : +33 (0)3 20 65 96 52 / Fax : +33 (0)3 20 73 61 72
E-mail : cteurlay@oiseau-mouche.org

La Compagnie de l'Oiseau Mouche est subventionnée par :

- Le Ministère de l'Emploi et de la Solidarité : Direction Départementale des Affaires Sanitaires et Sociales du Nord
- Le Ministère de la Culture et de la Communication : Direction Régionale des Affaires Culturelles du Nord-Pas de Calais
- Le Conseil Régional du Nord-Pas de Calais
- Le Conseil Général du Nord
- La Ville de Roubaix
- L'Office National de Diffusion Artistique (ONDA)

